



El ambiente
es de todos

Minambiente

BOLETÍN HIDROMETEOROLÓGICO DE LA MOJANA

San Marcos, Sucre 27 de agosto de 2021

Hora de la actualización: 12:00 HLC

BOLETÍN No: 405

CONTENIDO

1. CONDICIONES METEOROLÓGICAS

1.1 CONDICIONES METEOROLÓGICAS PRECEDENTES

1.2 CONDICIONES METEOROLÓGICAS ACTUALES

1.3 PRONÓSTICO METEOROLÓGICO DIARIO

2. CONDICIONES HIDROLÓGICAS

2.1 CONDICIONES HIDROLÓGICAS ANTECEDENTES

2.2 CONDICIONES HIDROLÓGICAS ACTUALES

2.2.1 SUBZONA HIDROGRÁFICA DEL RÍO SAN JORGE - CUENCA ALTA

2.2.2 SUBZONA HIDROGRÁFICA DEL RÍO SAN JORGE - CUENCA BAJA

2.2.3 SUBZONA HIDROGRÁFICA DEL RÍO NECHÍ - CUENCA BAJA

2.2.4 DIRECTOS AL BAJO CAUCA - CIÉNAGA LA RAYA ENTRE EL RÍO NECHÍ Y EL BRAZO DE LOBA

2.2.5 DIRECTOS AL CAUCA ENTRE PTO. VALDIVIA Y RÍO NECHÍ

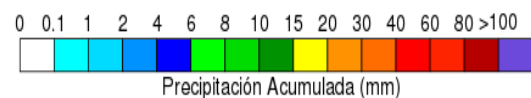
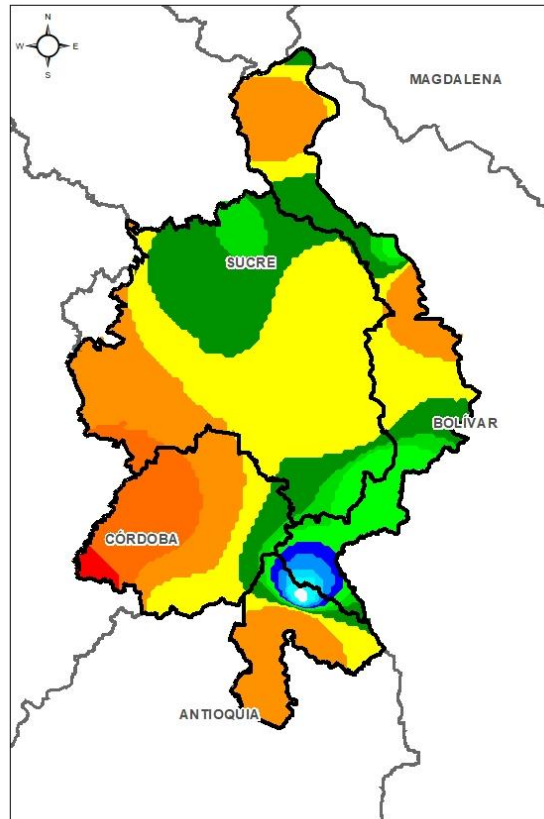
2.2.6 DIRECTOS AL BAJO MAGDALENA ENTRE EL BANCO Y EL PLATO

El Centro Regional de Pronóstico y Alertas Tempranas de la Mojana - CRPA La Mojana, busca fortalecer el sistema de alertas tempranas a través de un continuo monitoreo de las condiciones hidrometeorológicas, la generación de pronósticos meteorológicos y la difusión de alertas para la comunidad y los diferentes sectores productivos de la región.

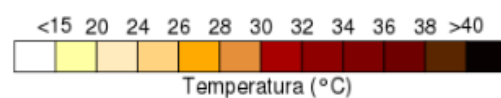
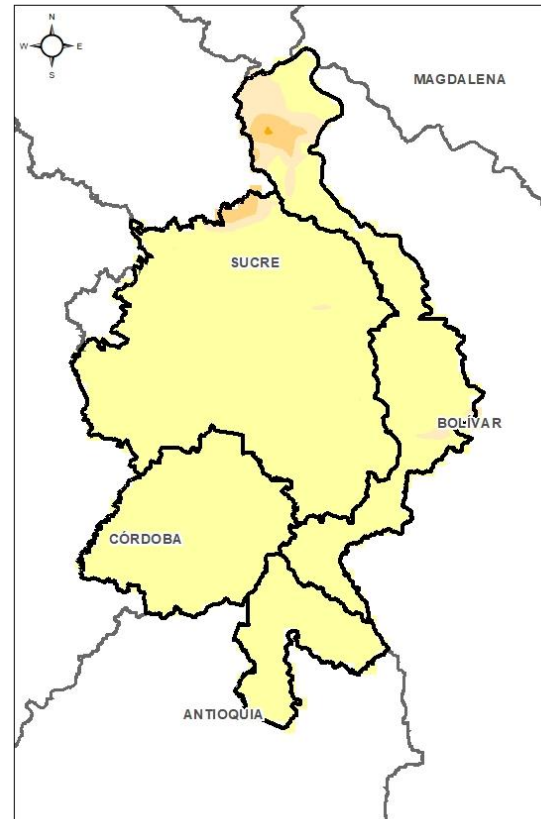
Esta iniciativa hace parte de los proyectos "Reducción del riesgo y la vulnerabilidad frente al cambio climático en la región de La Depresión Momposina", financiado por el *Adaptation Fund* y "*Mojana, clima y vida*", financiado por el Fondo Verde del Clima, implementados por el Ministerio de Ambiente, el Fondo de Adaptación y el PNUD, en alianza con CORPOMOJANA e IDEAM.



1.1 CONDICIONES METEOROLÓGICAS ANTECEDENTES

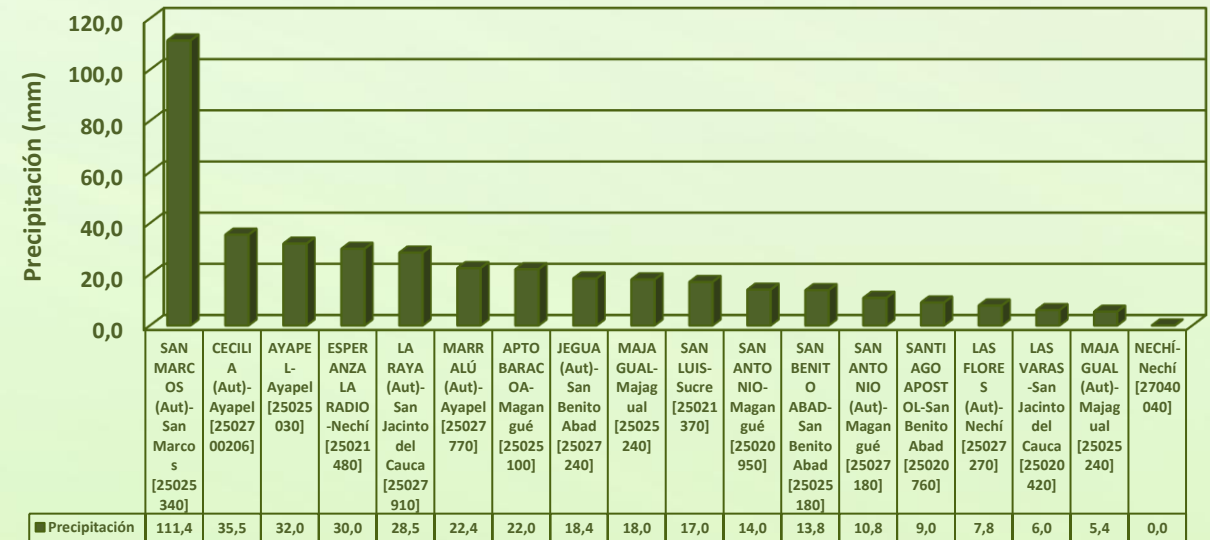


Precipitación acumulada
26/10/2021 (07:00) – 27/08/2021 (07:00).
Fuente: IDEAM



Temperatura superficial máxima por
estimación Satelital 26/08/2021
Fuente: IDEAM

Lluvia Registrada el 26 Agosto de 2021



RESUMEN DE CONDICIONES DEL DÍA 26 DE AGOSTO

Precipitación: Durante la jornada diurna de ayer, predominó la condición seca, luego, en horas de la noche y madrugada, ocurrieron lluvias en todo el territorio mojanero, algunas acompañadas de descargas eléctricas.

Temperatura: Se registró una temperatura máxima de 31,5°C el día 26 de agosto a las 12:00 horas en el municipio de San Marcos, y una mínima de 22,6°C en la madrugada del 27 de agosto.

1.2 CONDICIONES METEOROLÓGICAS ACTUALES

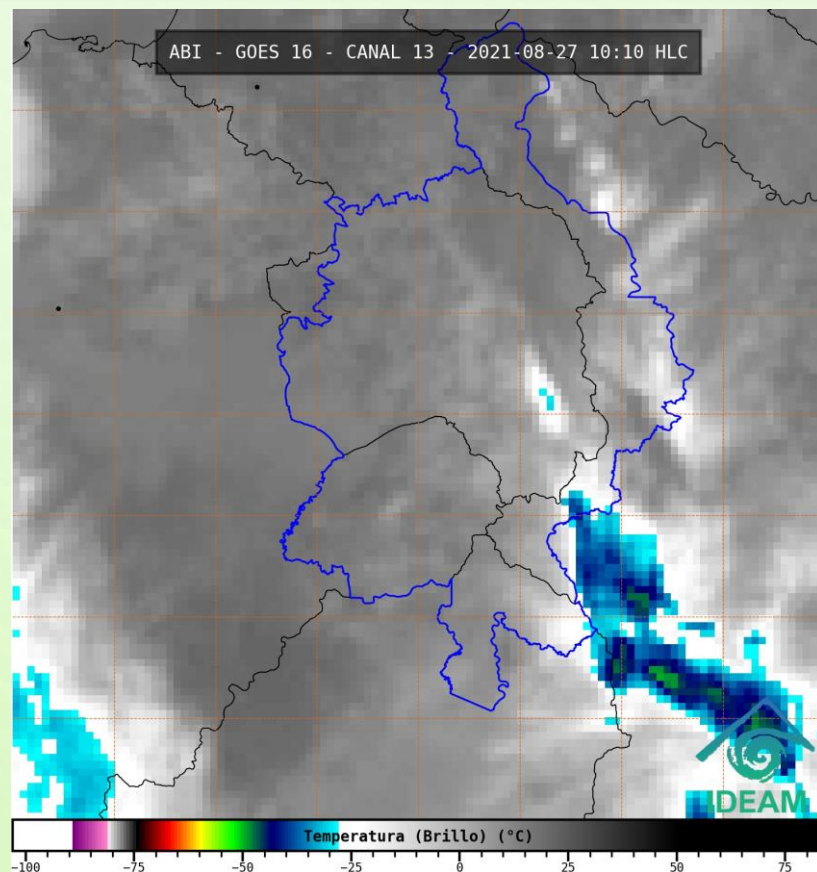


Imagen de satélite IR 10:10 HLC
Fuente: IDEAM

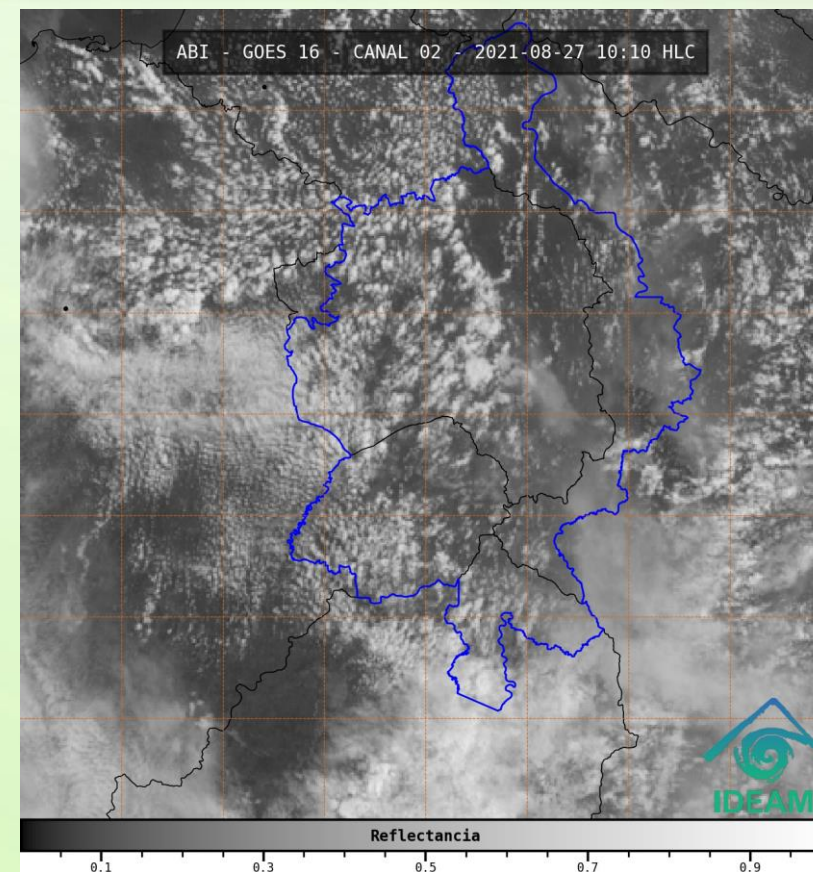
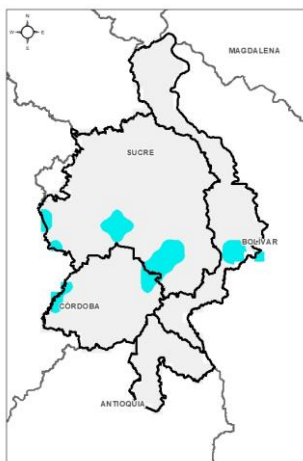


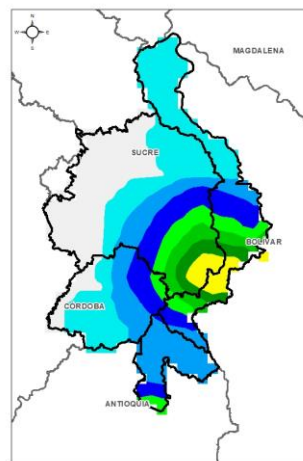
Imagen de satélite VIS 10:10 HLC
Fuente: IDEAM

Se mantiene cielo parcialmente nublado en la región, sin lluvias.

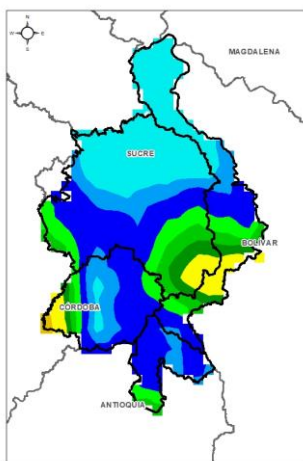
1.3 PRONÓSTICO METEOROLÓGICO



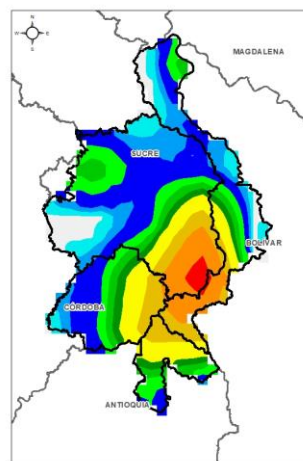
TARDE DEL 27 DE AGOSTO



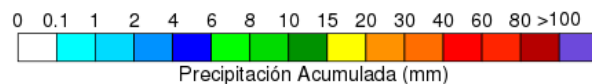
MADRUGADA DEL 28 DE AGOSTO



ACUMULADO DEL 27 AL 28 DE AGOSTO



ACUMULADO DEL 28 AL 29 DE AGOSTO



Día	Jornada	Temperatura Máxima	Nubosidad	Tipo de Precipitación	Probabilidad de Lluvia(%)
VIERNES 27 DE AGOSTO	Tarde	34°C	Parcialmente nublado	Lluvias dispersas	30%
	Noche	25°C	Nublado	Lluvias dispersas	85%



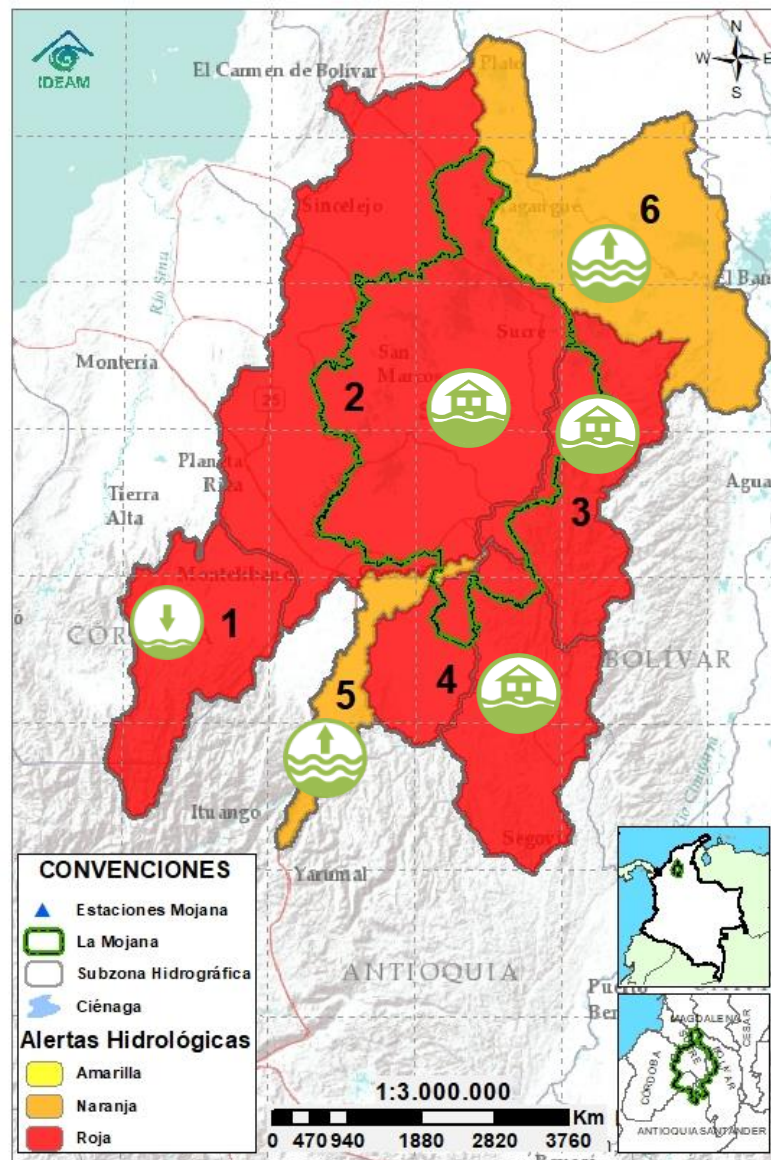
Pronóstico de temperaturas medias para los próximos 02 días

PRONÓSTICO PARA EL VIERNES 27 DE AGOSTO Y FIN DE SEMANA

Precipitación: En horas de la tarde se prevé cielo parcialmente nublado, sin lluvias, luego en horas de la noche y madrugada, se espera incremento de la nubosidad, con probabilidad de lluvias hacia sectores de los municipios de Ayapel, Nechí, Achí, San Jacinto del Cauca, San Marcos, Guaranda, Majagual y Sucre Sucre. Durante el fin de semana se espera lluvias en amplios sectores de La Mojana, principalmente en horas de la noche y madrugada, con atención a los municipios de San Marcos, Guaranda, Majagual, San Jacinto del Cauca, Achí, Ayapel y Nechí, especialmente la noche del domingo y madrugada del lunes.

Temperatura: Las temperaturas máximas oscilarán entre los 32°C y 34°C y las mínimas entre los 23°C y 25°C. Las sensaciones térmicas máximas estimadas oscilarán entre los 34°C y 36°C.

2.1 CONDICIONES HIDROLÓGICAS ANTECEDENTES



Condiciones hidrológicas antecedentes para el 26/08/2021

CONVENCIONES DE TERMINOS HIDROLÓGICOS

	Lluvias	Lluvias antecedentes intensas o continuas y/o pronóstico de las mismas, las cuales pueden generar crecientes súbitas en los ríos principales y sus afluentes.
	Descenso	Condición de disminución de niveles.
	Ascenso	Condición de aumento de niveles.
	Creciente súbita	Fenómeno natural que se presenta en los ríos de montaña como consecuencia de la ocurrencia de lluvias intensas o torrenciales en zonas de alta pendiente del cauce principal y sus afluentes.
	Tránsito de crecida	Es el desplazamiento de una onda de crecida de aguas arriba hacia aguas abajo de la corriente.
	Creciente por desembalse	Proceso de tránsito del flujo de agua por descarga controlada desde un embalse.
	Inundación	Aumento en los niveles y/o caudales de los cuerpos de agua que superan la capacidad máxima de transporte o modificación de la sección transversal que la reduce, ocasionando el desbordamiento e inundación de sus zonas aledañas.
	Niveles estables	No se presentan fluctuaciones considerables de nivel del cuerpo de agua.



Alerta ROJA

PARA TOMAR ACCIÓN Advierte a los sistemas de prevención y atención de desastres sobre la amenaza que puede ocasionar un fenómeno con efectos adversos sobre la población, el cual requiere la atención inmediata por parte de la población y de los cuerpos de atención y socorro. Se emite una alerta sólo cuando la identificación de un evento extraordinario indique la probabilidad de amenaza inminente y cuando la gravedad del fenómeno implique la movilización de personas y equipos, interrumpiendo el normal desarrollo de sus actividades cotidianas.



Alerta NARANJA

PARA PREPARARSE Indica la presencia de un fenómeno. No implica amenaza inmediata y como tanto es catalogado como un mensaje para informarse y prepararse. El aviso implica vigilancia continua ya que las condiciones son propicias para el desarrollo de un fenómeno, sin que se requiera permanecer alerta.

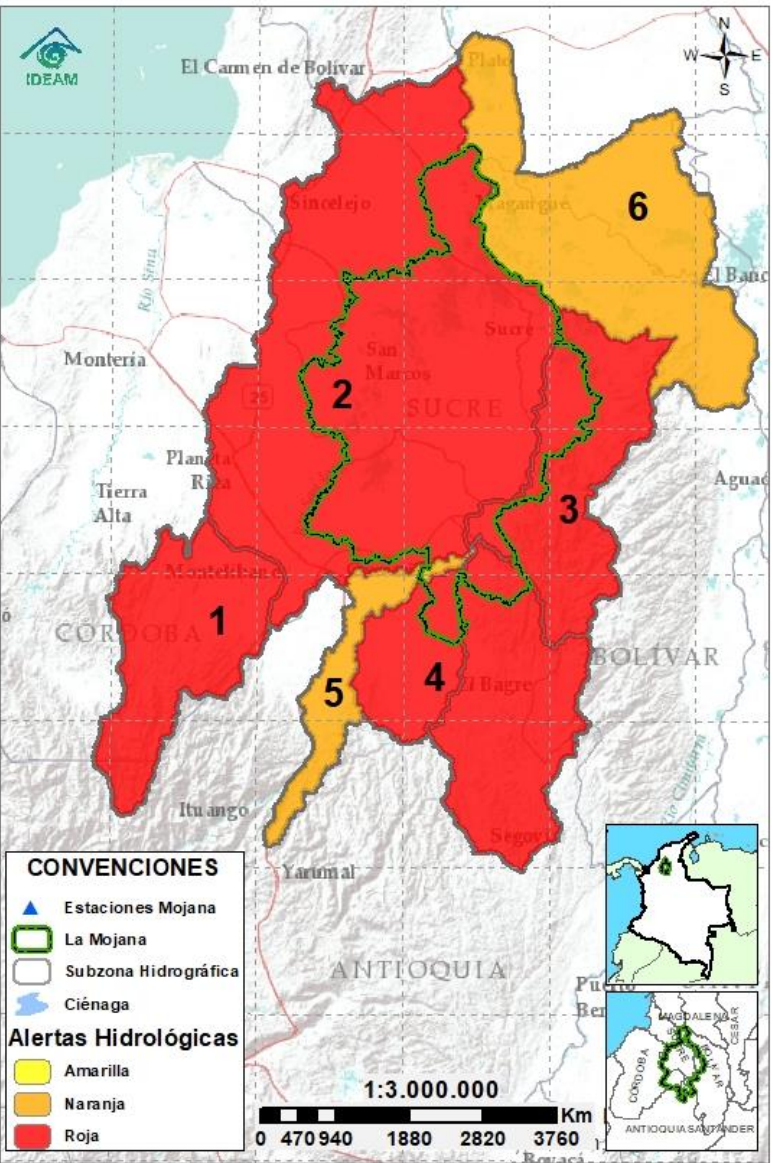


Alerta AMARILLA

PARA INFORMARSE Es un mensaje oficial por el cual se difunde información. Por lo regular se refiere a eventos observados, registrados o pronosticados y puede contener algunos elementos de pronóstico a manera de orientación. Por sus características pretéritas y futuras difiere del aviso y de la alerta, y por lo general no está encaminado a alertar sino a informar.

SIN ALERTA La información que se suministra se encuentra fuera de los umbrales de alerta.

2.2 CONDICIONES HIDROLÓGICAS ACTUALES

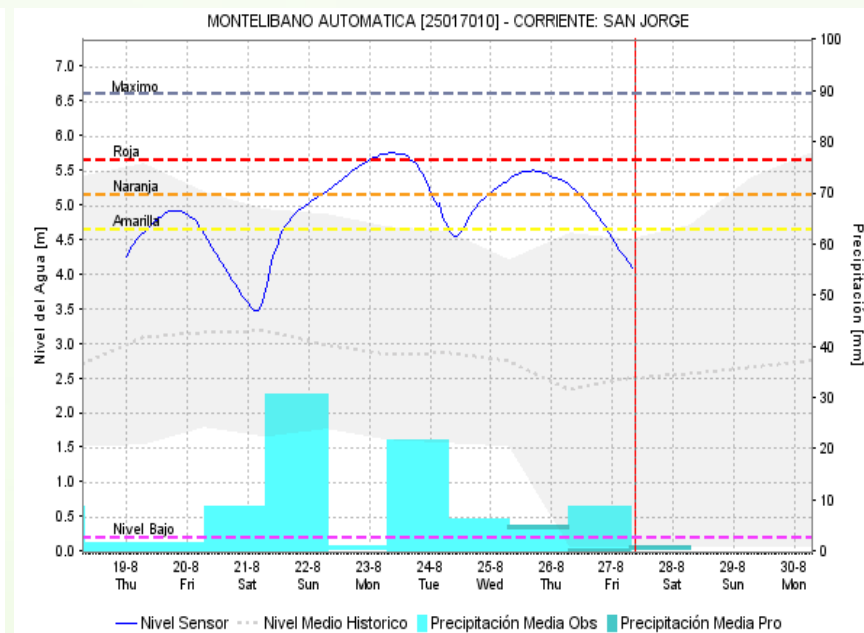
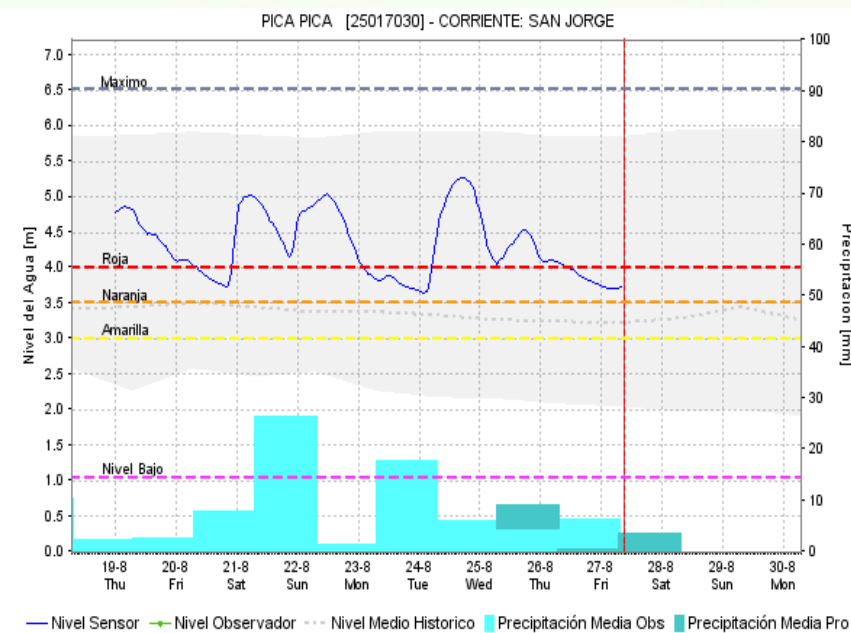
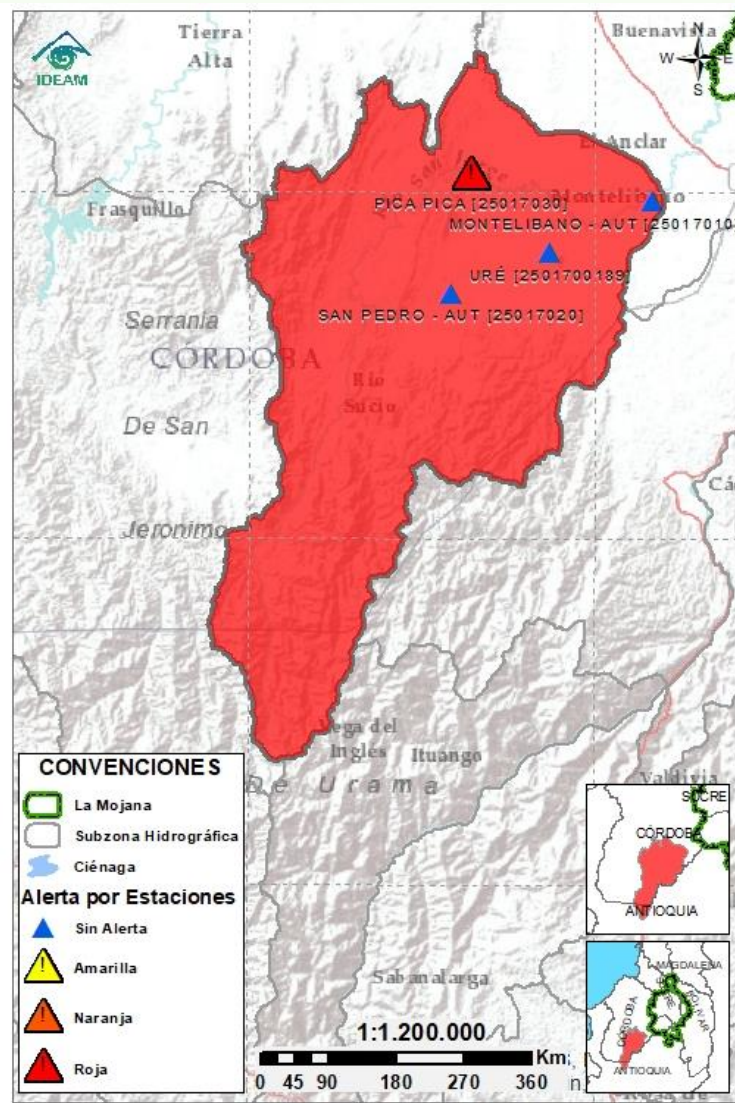


Descripción condiciones hidrológicas: Importantes ascensos en los ríos San Pedro y Uré; aportantes de la cuenca alta del río San Jorge, especial atención sobre las comunidades de San Pedro, Bocas de Uré y casco urbano de Montelíbano. En el bajo San Jorge, en el tramo La Apartada-Magangué, continúa el aumento de niveles. Así mismo, las ciénagas y caños de los municipios de San Marcos, Caimito, San Benito Abad, Ayapel, Sucre y Majagual, entre otros, permanecen con altos niveles en condición de ascenso; continúan las afectaciones por desbordamientos y por fuertes lluvias en áreas rurales y en los cascos urbanos de Caimito y San Marcos.

Alerta	Zona Hidrográfica	Subzona o Cuenca Hidrográfica	Condición predominante	Descripción de la alerta hidrológica
	1 Bajo Magdalena-Cauca - San Jorge	Alto San Jorge	Crecientes	Se registran incrementos significativos en los ríos San Pedro y Uré, condición que comenzará a verse reflejada a partir de la tarde en el río San Jorge a la altura de Montelíbano.
	2 Bajo Magdalena-Cauca - San Jorge	Bajo San Jorge	Inundación	Niveles en ascenso en el río San Jorge en el tramo Ayapel-Magangué, comportamiento que persistirá durante los próximos días. Se destacan las afectaciones por inundación en los municipios de Ayapel, San Marcos, San Benito Abad, Caimito, entre otros, por desbordamiento de ciénagas y caños, así como la persistencia de fuertes lluvias.
	3 Bajo Magdalena-Cauca - San Jorge	Directos al Bajo Cauca-ciénaga La Raya entre el río Nechí y Brazo de Loba	Niveles en descenso	Ligero descenso de niveles en el tramo Nechí-Magangué. Se reporta que los sectores de rompimientos y puntos críticos de desbordamiento se tienen controlados y monitoreados.
	4 Nechí	Bajo Nechí y Directos al Bajo Nechí	Niveles en descenso	Niveles en descenso en el Bajo Nechí y sus aportantes, condición predominante para las próximas horas.
	5 Cauca	Directos al Cauca entre Pto. Valdivia y río Nechí	Niveles estables	Niveles en descenso en el río Cauca en el tramo Valdivia-Cáceres, mientras se registran niveles estables en el municipio de Caucasia.
	6 Bajo Magdalena	Directos Bajo Magdalena entre El Banco y Plato	Niveles en ascenso	Niveles en ascenso en el río Magdalena, en el Brazo de Loba y en el Brazo de Mompós, condición predominante para los próximos días.

Nota 1: Las alertas hidrológicas pueden ser corregidas y/o actualizadas en el futuro. No representa una certificación oficial del IDEAM.
Nota 2: Es probable que los eventos hidrológicos reportados en las alertas emitidas no se estén presentando sobre los ríos principales sino sobre sus afluentes.
Nota 3: El IDEAM recomienda a la población ribereña estar muy atenta al comportamiento de los niveles de los ríos y atender las recomendaciones que la Unidad Nacional de Gestión del Riesgo de Desastres (UNGRD) emita para la implementación de medidas de contingencia ante posibles afectaciones por desbordamientos e inundaciones.

2.2.1 SUBZONA HIDROGRÁFICA DEL RÍO SAN JORGE CUENCA ALTA



Subzona
hidrográfica

Alerta

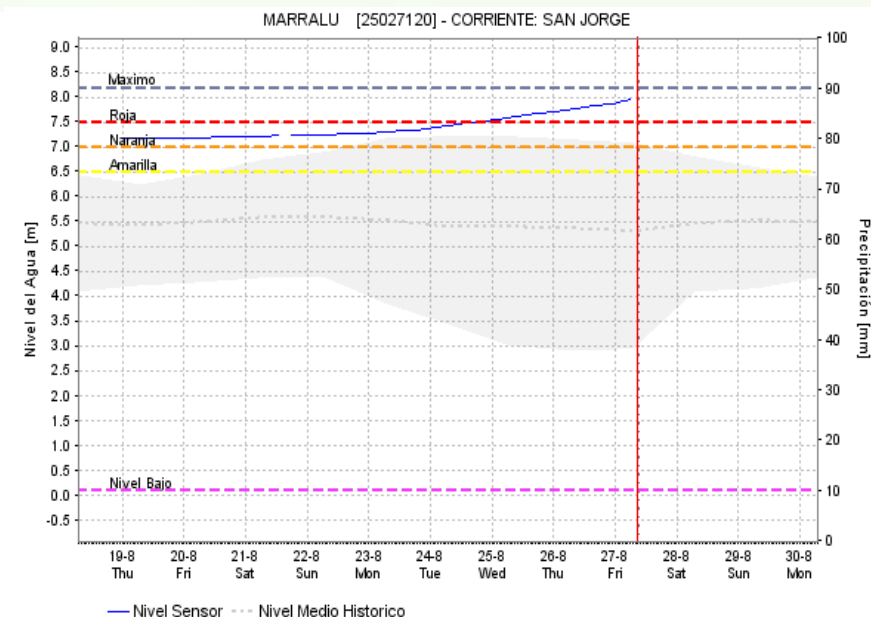
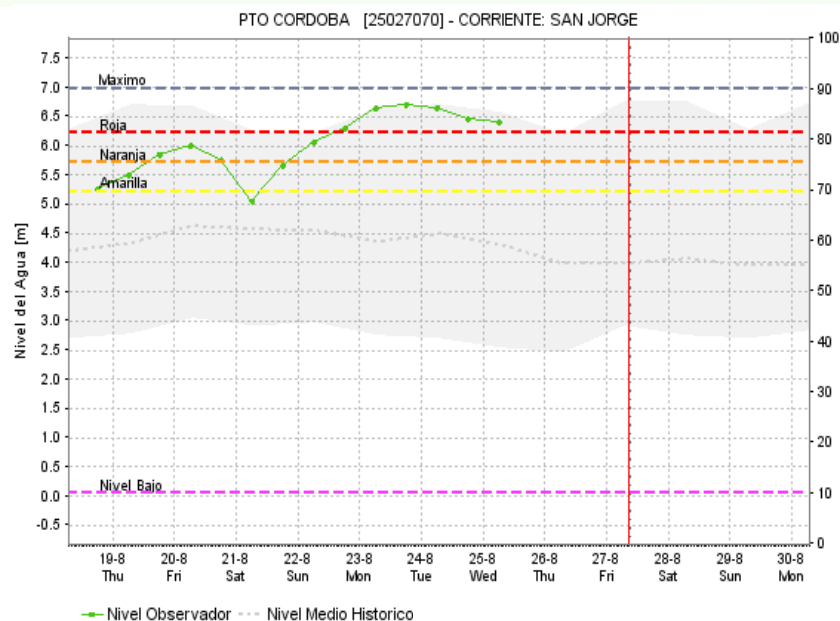
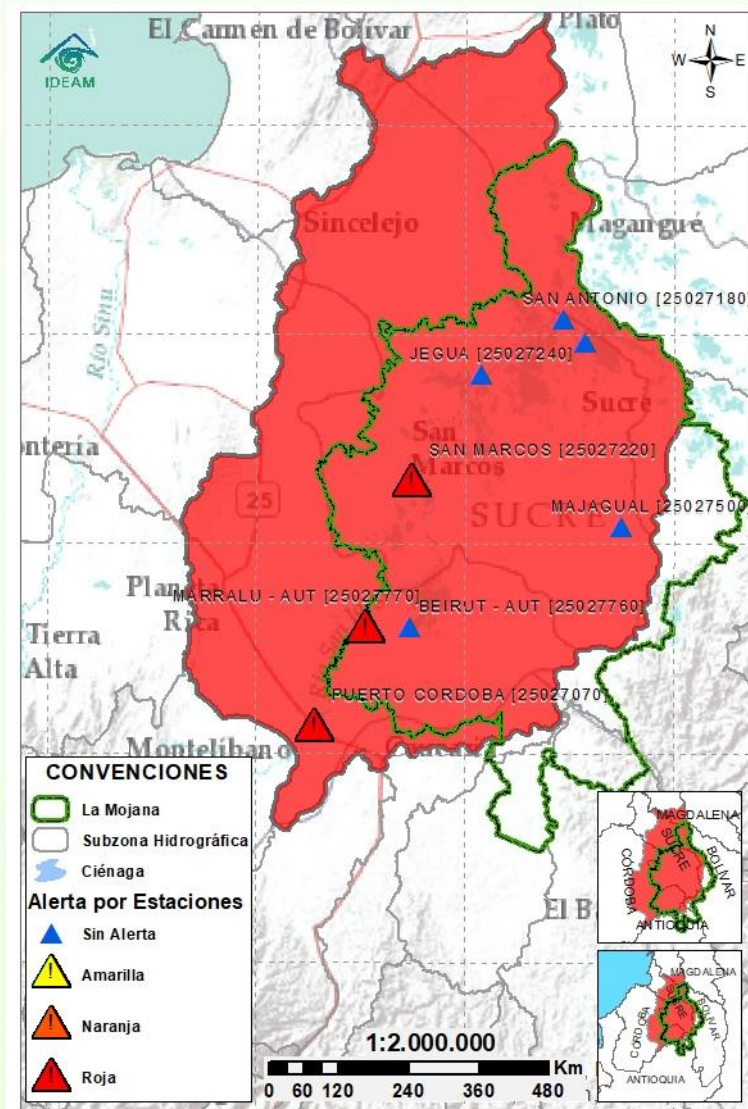
Cuenca alta
del río San
Jorge



Descripción

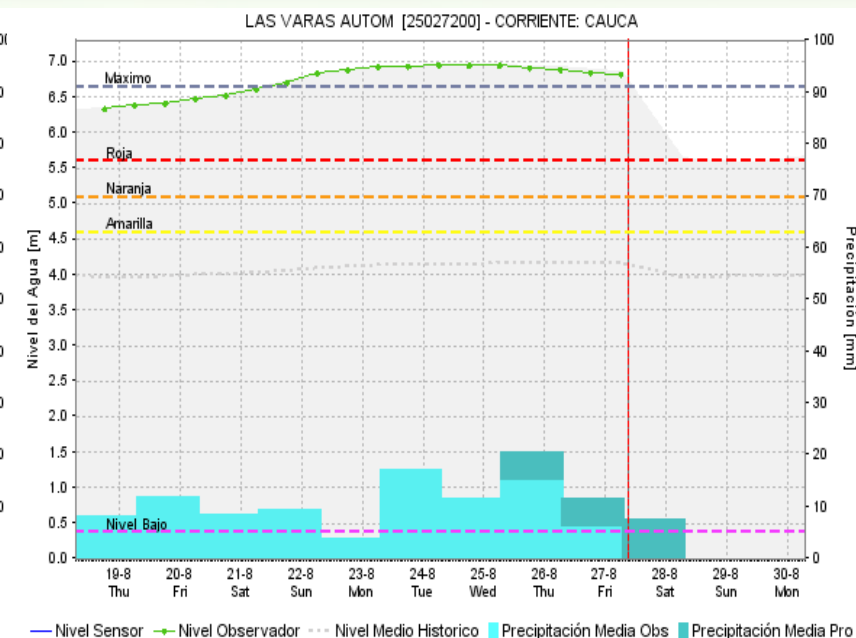
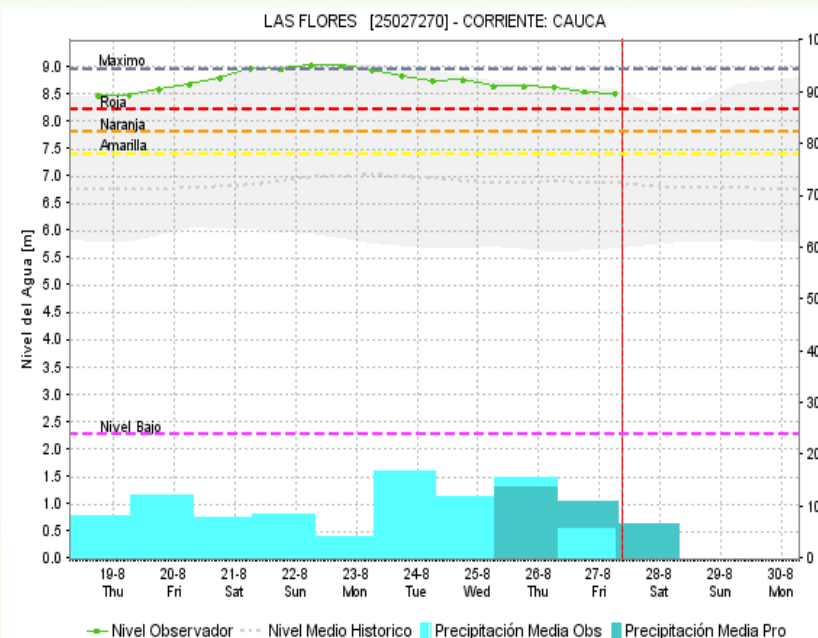
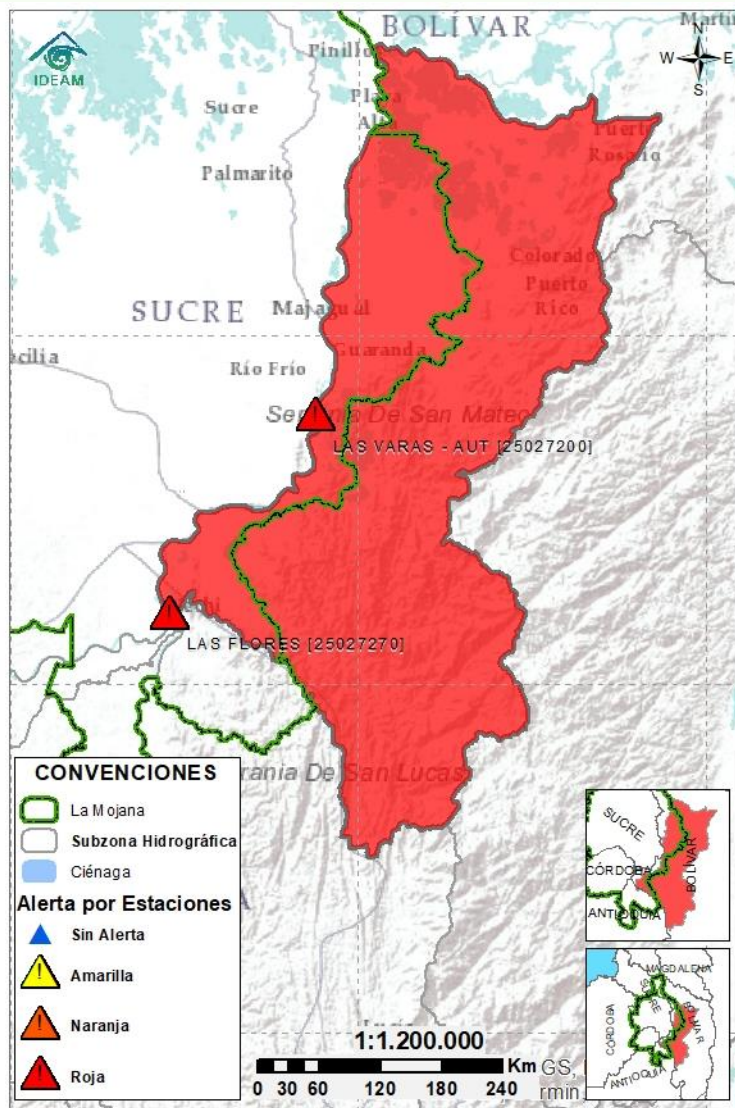
Niveles en acenso en los ríos San Pedro y Uré, tras las fuertes lluvias registradas entre noche y madrugada, comportamiento que comenzará a verse reflejado en el municipio de Montelíbano a partir de la tarde. Especial atención en las comunidades de San Pedro y Bocas de Uré, así como en el casco urbano de Montelíbano, donde aún se registran afectaciones por inundación en los barrios Mucha Jagua, La Esperanza y 11 de noviembre, entre otros.

2.2.2 SUBZONA HIDROGRÁFICA DEL RÍO SAN JORGE CUENCA BAJA



Subzona hidrográfica	Alerta	Descripción
Cuenca baja del río San Jorge		<p>Ascenso de niveles en el río San Jorge en el tramo Ayapel – Magangué, ante el tránsito de crecientes provenientes de la cuenca alta y ante la persistencia de lluvias fuertes. Así mismo, continúan los altos niveles en los caños Viloria, Pasifueres, Seheve, San Matías, Rabón, Mojana y Pancegüita, y en las ciénagas de Ayapel y San Marcos. Se sugiere mantener especial atención en comunidades asentadas en las rondas hídricas del río San Jorge y del sistema de caños.</p> <p>Nota: Continúan las afectaciones por inundación en áreas rurales de los municipios de Ayapel (Sincelejito, Boca de Pinto, Guaduas, La Lucha, Cecilia y Seheve), San Marcos (Las Flores, El Torno, Campanito, La Mancha, Parcelas de Viloria, Parcelas de la Gloria, Venecia) y San Benito Abad (Pasifueres y Cuiva), entre otras.</p>

2.2.3 DIRECTOS AL BAJO CAUCA - CIÉNAGA LA RAYA ENTRE EL RÍO NECHÍ Y EL BRAZO DE LOBA



Subzona
hidrográfica

Alerta

Descripción

Directos al bajo
Cauca- Ciénaga
La Raya entre el
río Nechí y
Brazo de Loba

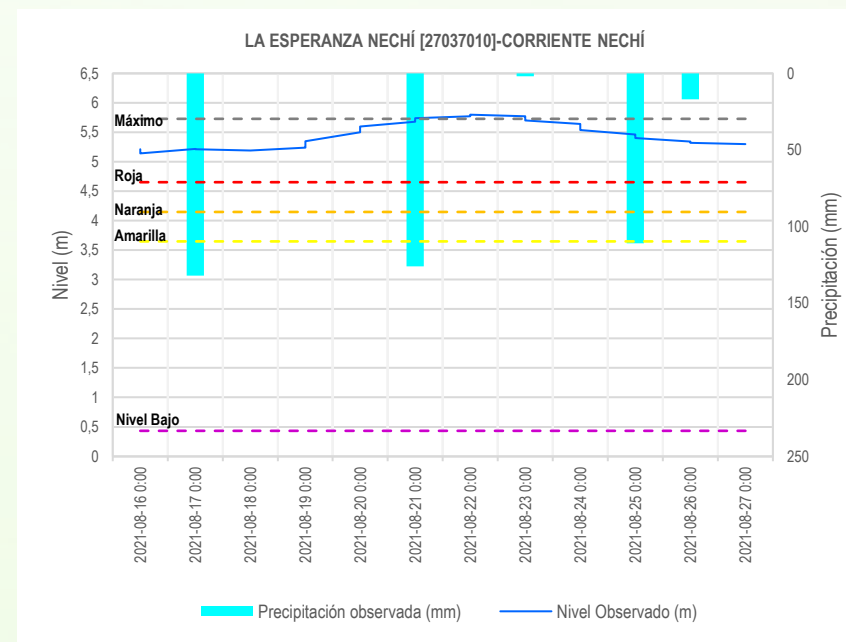
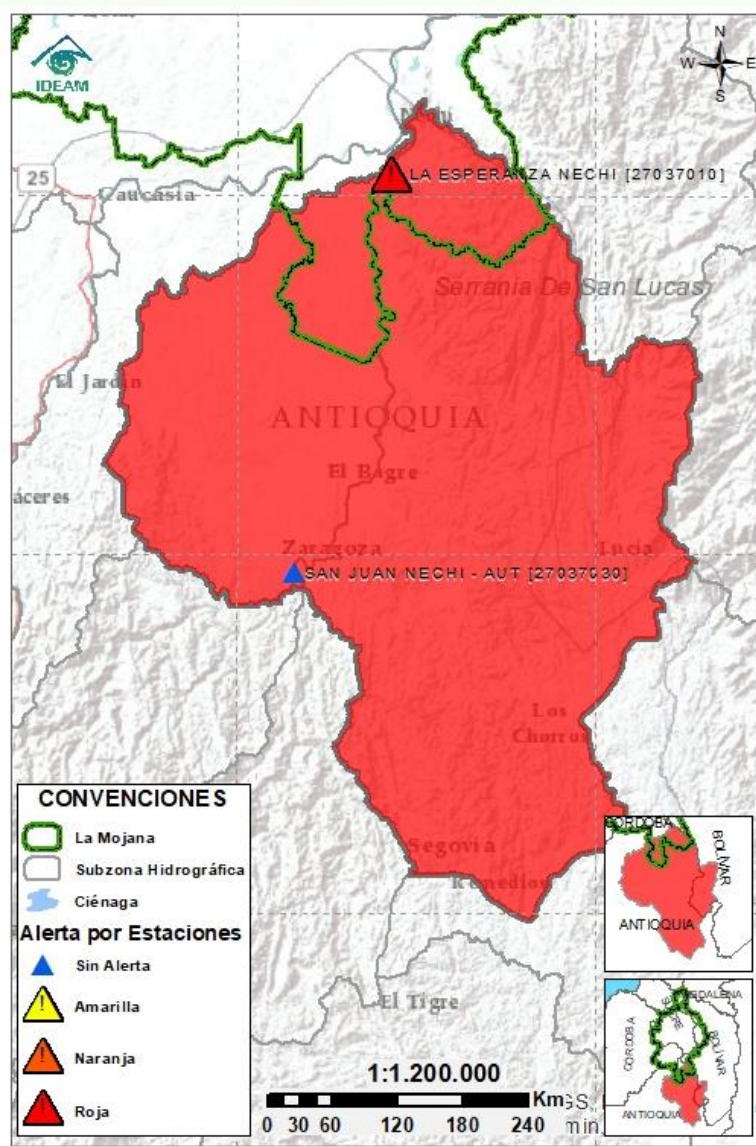


Ligero descenso en el río Cauca, en el tramo que recorre los municipios de Nechí, San Jacinto del Cauca, Guaranda, Achí, Pinillos y Magangué, condición predominante durante el día.

Eventos:

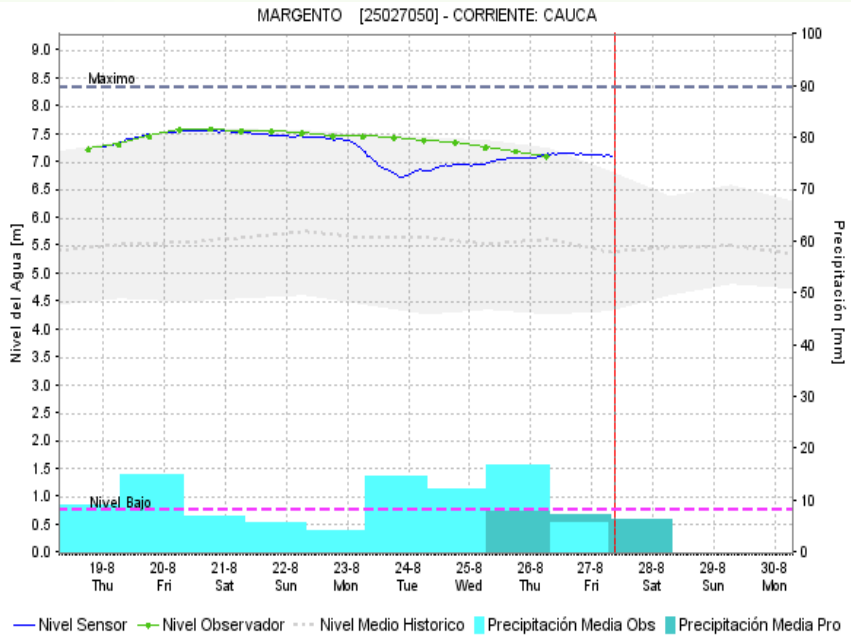
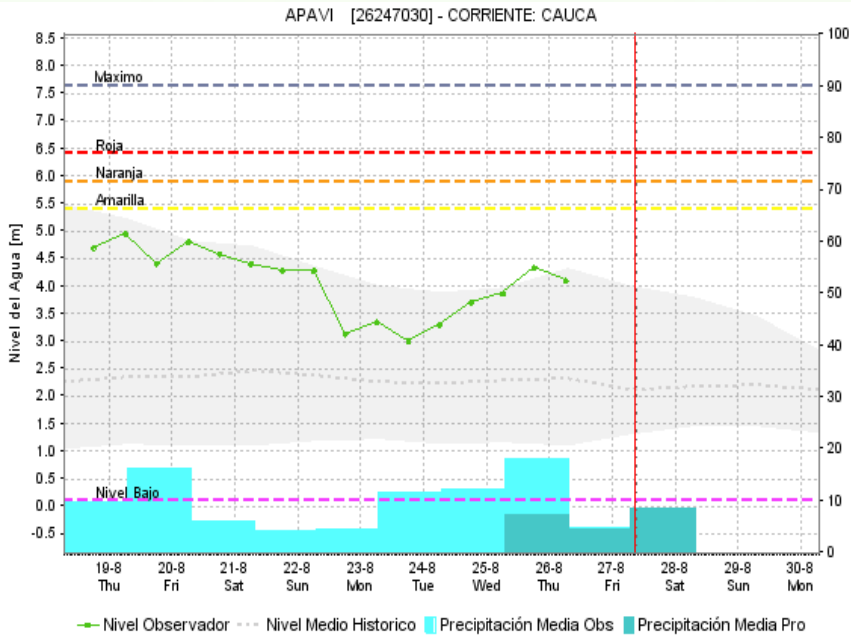
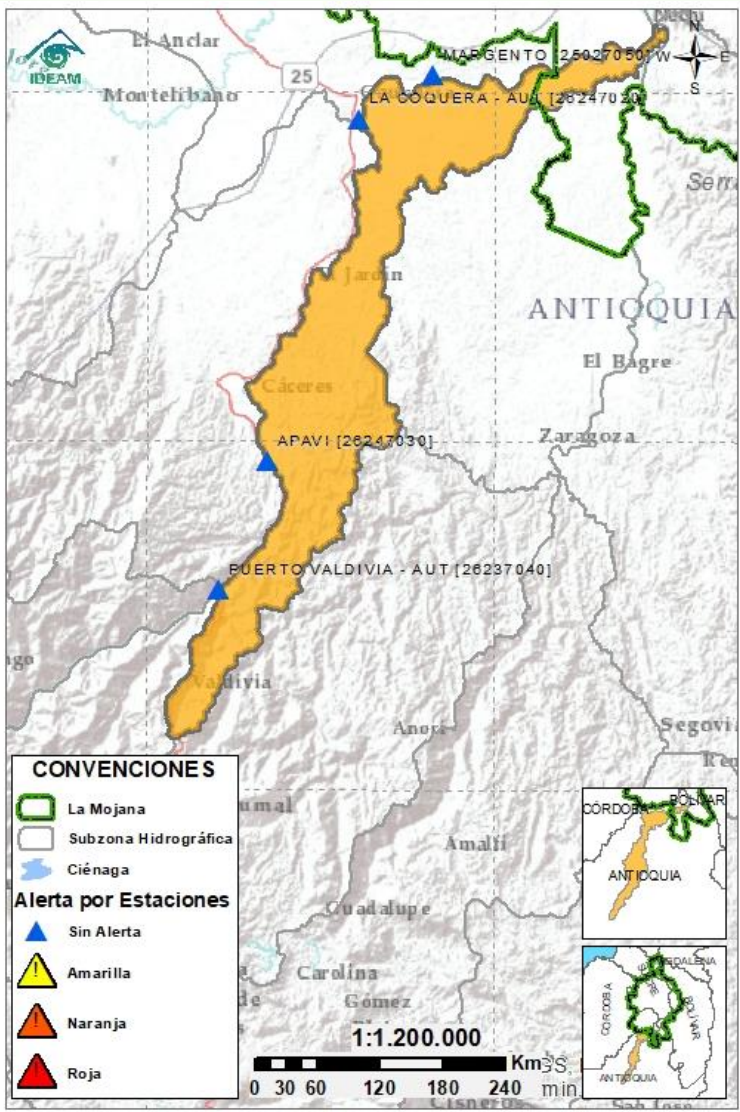
- 20/08/2021: desbordamiento del río Cauca a la altura del casco urbano de Nechí.
- 21/08/2021: afectaciones en varios sectores del tramo San Jacinto del Cauca-Achí. Rompimiento a la altura del corregimiento Méjico (San Jacinto del Cauca) y vereda El Rosario (Achí).
- 22/08/2021 y 23/08/2021: se mantienen labores de contención en sectores críticos, especialmente en el casco urbano de Guaranda. Nuevo desborde en la vía Magangué-Guaranda (finca del señor Gustavo Díaz), así como a 3 km de la cabecera municipal y en el barrio Brisas del río.
- 24/08/2021: rompimiento por el chorro de Arelis (margen izquierda). Se inicia reforzamiento del dique de San Rafael.
- 26/08/2021: Se reporta el control de puntos de rompimiento, se mantienen acciones de vigilancia en puntos críticos.

2.2.4 SUBZONA HIDROGRÁFICA DEL RÍO NECHÍ CUENCA BAJA



Subzona hidrográfica	Alerta	Descripción
Cuenca baja del río Nechí		Descenso ligero del río Nechí en el tramo que comprende los municipios de Zaragoza, Caucaasia, El Bagre y Nechí, condición que se prevé persista para las próximas horas. No se descartan nuevos incrementos a lo largo del fin de semana, especialmente durante el día domingo.

2.2.5 DIRECTOS AL CAUCA ENTRE PTO. VALDIVIA Y RÍO NECHÍ



Subzona
hidrográfica

Alerta

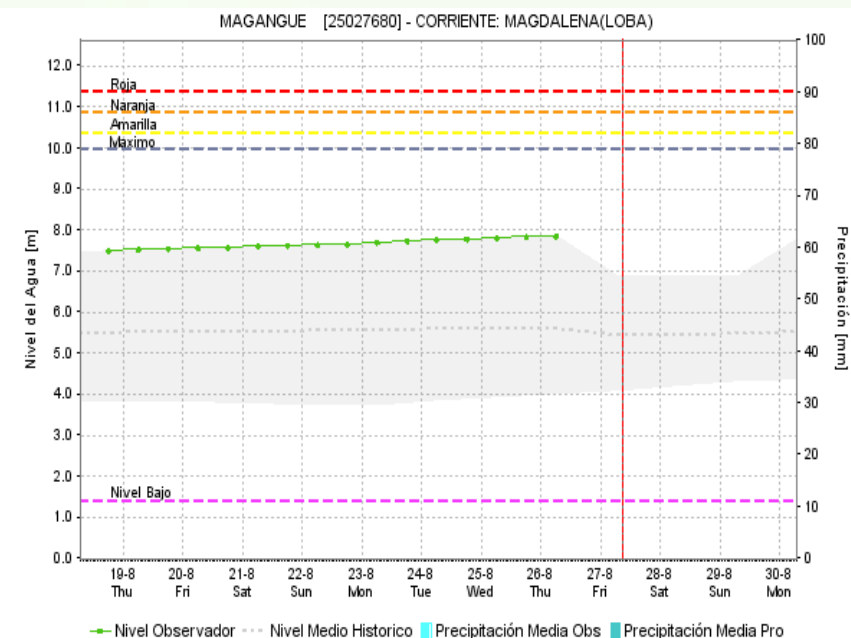
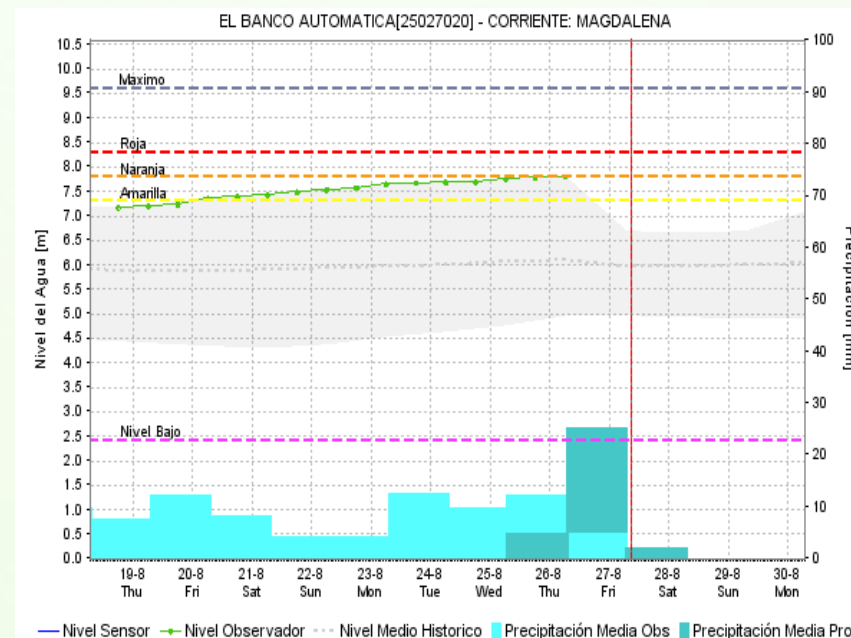
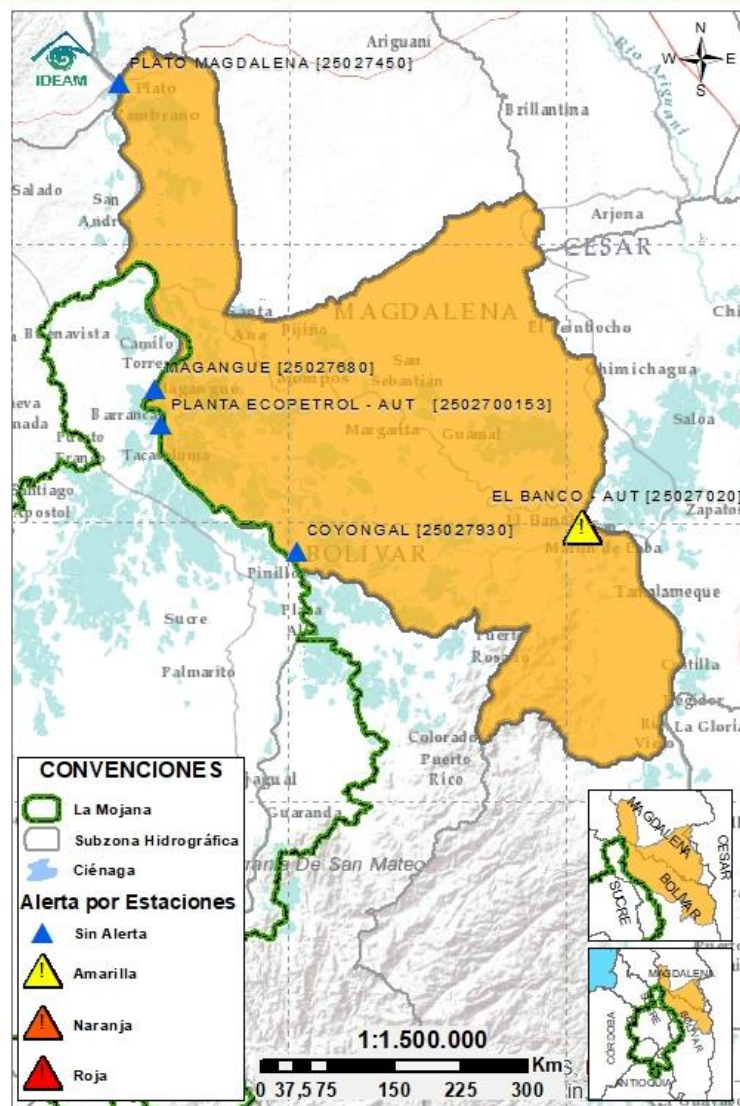
Descripción

Directos al
Cauca entre
Pto. Valdivia y
río Nechí



Niveles en descenso en el río Cauca en su recorrido por los municipios de Valdivia, Tarazá y Cáceres, mientras se registran niveles estables a la altura del municipio de Caucasia, comportamiento que continuará predominando durante las próximas horas.

2.2.6 DIRECTOS AL BAJO MAGDALENA ENTRE EL BANCO Y EL PLATO



Subzona
hidrográfica

Alerta

Descripción

Directos Bajo
Magdalena
entre el Banco
y el Plato



Se mantiene el ascenso gradual de niveles en el río Magdalena, en el Brazo de Mompós (municipios de Guamal, San Sebastián de Buenavista, Mompós, San Zenón, Talaigua Nuevo, Santa Ana y Santa Bárbara de Pinto) y en el Brazo de Loba (El Banco, San Martín de Loba, Hatillo de Loba, Barranco de Loba y Pinillos), comportamiento predominante para los próximos días. Especial atención a la altura del municipio del Banco.



Estaciones Meteorológicas Automáticas y Convencionales en la región de La Mojana

Leyenda	Estación	Municipio	Departamento	Tipo	Código
B1	Aeropuerto Baracoa	Magangué	Bolívar	Convencional	25025100
B2	Planta Ecopetrol	Magangué	Bolívar	Automática	250270153
B3	Las Varas	San Jacinto del Cauca	Bolívar	Convencional	25027200
C1	Ayapel	Ayapel	Cordoba	Convencional	25025030
C2	Caño Barro	Ayapel	Cordoba	Automática	13027040
C3	Marralú	Ayapel	Cordoba	Automática	25027770
S1	Majagual	Majagual	Sucre	Convencional	25020340
S2	San Benito Abad	San Benito Abad	Sucre	Convencional	25025180
S3	Santiago Apóstol	San Benito Abad	Sucre	Convencional	25020760
S4	San Marcos	San Marcos	Sucre	Automática	25025340
S5	San Luis	Sucre	Sucre	Convencional	25021370

Horarios de monitoreo y pronóstico de las condiciones meteorológicas





El ambiente
es de todos

Minambiente

EQUIPO DE TRABAJO CRPA LA MOJANA

Elaborado por:

RAFAEL ELÍAS MUNDARAY MAGO, Meteorólogo
LIZETH NATALIA MUÑOZ HERRERA, Hidróloga

Con la colaboración de:

JAIRO VÉLEZ, Profesional SIG
MAYERLIN SANDOVAL, Comunicadora

www.corpomojana.gov.co

Correo Electrónico:

corpomojana@corpomojana.gov.co

Cra. 21 # 21 A – 44 San Marcos - Sucre

Teléfono: (+575) 295 5347

YOLANDA GONZALEZ HERNÁNDEZ,

Directora General IDEAM.

DANIEL USECHE SAMUDIO,

Jefe Oficina del Servicio de Pronósticos y Alertas

www.ideam.gov.co

Correos electrónicos:

servicio@ideam.gov.co,

alertas@ideam.gov.co

Calle 25 d # 96b - 70, piso 3. Bogotá, D.C.

Teléfono: 307 5625 ext. 1334 - 1336.

LILIANA QUIROZ, Directora General de la Corporación para el Desarrollo Sostenible de La Mojana y el San Jorge-CORPOMOJANA.

RAQUEL GARAVITO, Gerente del Fondo Adaptación

JIMENA PUYANA, Gerente Nacional de Desarrollo Sostenible del PNUD

